



Services Domicile Comminges

**ADMR Fédération
Haute-Garonne**
Association du Service à Domicile

**ADMR
Saint-Gaudens**
Association du Service à Domicile

APD
Aide aux Personnes à Domicile

CCAS Montréjeau
Service d'Aide à Domicile

**CCAS Bagnères de
Luchon**
Service d'Aide à Domicile

**Communauté de
Communes de
Saint-Martory**
Service d'Aide à Domicile

**Communauté de
Communes de
Salies-de-Salat**
Service d'Aide à Domicile

SICASMIR
*Syndicat Intercommunal d'Action
Sociale en Milieu Rural*

**SIVOM du Canton de
Boulogne-Gesse**
Service d'Aide à Domicile

**SIVOM du
Haut-Comminges**
Service d'Aide à Domicile

RAPPORT D'ACTIVITE 2008

Plateforme des Métiers de l'Aide à Domicile en Comminges

CBE Comminges
6, rue du Barry
31210 MONTREJEAU

CBE COMMINGES
Comité de Bassin d'Emploi

Tél : 05 62 00 79 45 Fax : 05 62 00 79 46 Mail : cbe@comminges.info

SOMMAIRE

1^{ERE} LE PARTENARIAT

MISE EN RESEAU p3

COMMUNICATION INTERNEp4

2^{EME} LA QUALITE DES SERVICES

LES OUTILS DEVELOPPES..... p5

MISE EN ŒUVRE ENQUETE DE SATISFACTION..... p5

3^{EME} LA QUALIFICATION ET LA PROFESSIONNALISATION DES SALARIEES

VAE..... p5

FORMATION CNFPT..... p6

INFORMATION ALZHEIMER..... p7

4^{EME} L'EMPLOI DANS LE SECTEUR DES SERVICES A LA PERSONNE

LES MANIFESTATIONSp7

PARTICIPATION AU DIAGNOSTIC CARRIERES SANITAIRES
ET SOCIALES.....p8

AMELIORATION DES CONDITIONS DE TRAVAIL DANS LES
STRUCTURES ET RECRUTEMENTp8

L'EVOLUTION DE L'EMPLOI DANS LE SECTEUR DE L'AIDE A
DOMICILE EN COMMINGESp9

1^{ERE} LE PARTENARIAT

MISE EN RESEAU

La plateforme met en réseau les 16 structures d'aide à domicile en Comminges, quinze d'entres-elles sont adhérentes et une est en cours d'adhésion :

- SIVOM de Boulogne sur Gesse
- SICASMIR
- ADMR Saint-Gaudens
- SIVOM du Haut-Comminges
- SOC Aide à domicile
- Fédération ADMR Haute –Garonne pour les antennes de Aspet, Aurignac, Cazères (comprend Saint-Martory et Salies du salat), Isle en Dodon, Luchon, Saint-Béat, Saint-Gaudens
- APD
- CCAS de Montréjeau
- Communauté de Communes de Saint-Martory
- Communauté de Communes Salies-du-Salat
- CCAS de Luchon (*en cours d'adhésion*)

Outre l'Assemblée Générale et les 3 Conseils d'Administration, le bureau élargi de la Plateforme s'est réuni à deux reprises pour valider les actions engagées et suivre le plan d'action.

La plateforme a également participé et/ou organisé cinq réunions thématiques :

- Remise des diplômes du titre Assistante De Vie (ADV) et du Diplômes d'Etat d'Auxiliaire de Vie Sociale (DEAVS) obtenus dans le cadre de la démarche « Accès à la qualification des aides à domicile par la Validation des Acquis de l'Expérience (VAE) en Comminges »
- 5^{ème} Rencontre Jeunesse Education Entreprise Emploi
- Carrefour de l'Apprentissage dans le cadre des actions mises en place par la MCEF du Pays de Comminges Pyrénées
- 1^{ers} Carrefours de l'Economie Sociale et Solidaire en Comminges
- Réunions avec le CNFPT sur le plan de formation 2009

La Chargée de mission du CBE Comminges, qui a pour fonction de participer au développement des objectifs de la Plateforme (*convention de partenariat CBE Comminges / Plateforme des Métiers de l'Aide à Domicile en Comminges*), a assisté les responsables pour inviter et organiser ces différentes rencontres. Elle a contribué à l'animation et à la restitution des travaux tout en proposant des méthodes et des orientations.

LA COMMUNICATION INTERNE

En 2007, La plateforme s'est doté d'un outil de communication Interne en s'appuyant sur l'outil SIG Pyrénées de **Observatoire Territorial Comminges-Pyrénées**. Cet outil facilite les échanges et la mutualisation, il est également un centre de ressource pour les partenaires et il facilite la visibilité des actions qui sont menées par la Plateforme.

Depuis 2008, cet outil est accessible directement depuis le site internet du CBE Comminges. Ci-dessous le document pour accéder à l'outil informatique. Pour ceux qui n'ont pas de mot de passe il suffit de le demander à la chargée de mission de la Plateforme.

COMMENT ACCÉDER À L'ARMOIRE À DOCUMENTS ET PLUS GÉNÉRALEMENT AU PROTOTYPE DE SERVICE DOMICILE COMMINGES ?

1. Tout d'abord, connectez-vous au site www.comminges.info
2. Dans la rubrique « Emploi, Entreprises, Services », cliquer sur « Plateforme des Métiers de l'Aide à Domicile »
3. Vous arrivez sur la page d'accueil de la Plateforme. Pour avoir accès à plus d'informations, cliquez sur « Accès membres » (en haut à gauche)
- 3.Bis Lors de la 1^{ère} connexion, vous devez accepter la Charte d'utilisation de l'extranet afin de pouvoir continuer (uniquement à la 1^{ère} connexion). Il s'agit-là des principes de bonne utilisation.
4. Vous voici désormais sur la page d'accueil de l'extranet avec login et mot de passe
5. Pour accéder à l'armoire à documents, cliquez sur *01 Armoire* (ligne supérieure en haut à droite)
6. Concernant l'armoire à documents, vous avez accès à 5 rubriques liées au travail de la plateforme (à gauche).
 - Démarche qualité
 - Documents divers
 - Emploi
 - Fonctionnement associatif
 - Professionnalisation et formation

Comme vous pouvez le constater, toutes ces rubriques sont accessibles à la consultation, vous pouvez aussi y déposer des documents et ainsi les porter à la connaissance des partenaires.

2^{EME} LA QUALITE DES SERVICES

Le travail réalisé en **2007** a consisté d'une part, dans le cadre de l'**évaluation interne**, à l'élaboration d'un « référentiel », et d'autre part à l'élaboration d'un questionnaire pour l'enquête de satisfaction, accompagné d'un guide d'administration et d'un logiciel d'analyse. Pour mémoire, ce travail a été réalisé par un étudiant en **Master 2 IUP** de Sociologie Appliquée Evaluation Management de la Concertation à l'Université Toulouse 2. L'ensemble de ce travail est pensé dans un souci de continuité et de respect de la politique engagée par l'Etat et l'ANSP concernant la qualité des services à la personne.

En **2008**, la Communauté de Communes du Canton de Salies du Salat a utilisé le questionnaire pour réaliser l'enquête de satisfaction. Les questionnaires ont ensuite été transmis à la chargée de mission du CBE Comminges qui a réalisé la saisie des réponses et l'analyse en s'appuyant sur les outils mis en place en 2007.

3^{EME} LA QUALIFICATION ET LA PROFESSIONNALISATION DES SALARIEES

VAE

- **Remise des diplômes 2007**

La Plateforme des Métiers de l'Aide à Domicile en Comminges a organisé la remise des Diplômes du titre Assistante De Vie (ADV) et du Diplôme d'Etat d'Auxiliaire de Vie Sociale (DEAVS) obtenus dans le cadre de la démarche « Accès à la qualification des aides à domicile par la Validation des Acquis de l'Expérience (VAE) ». Cette remise des diplômes a été l'occasion de féliciter les salariées qui ont validé leur diplôme, d'encourager celles qui n'ont pas obtenu l'ensemble des modules et de remercier l'ensemble des partenaires. Cet après-midi est également un temps d'échanges entre les différents professionnels du secteur en matière de formation et de qualité pour atteindre un seuil d'efficacité collective.

Concernant l'ADV : 22 candidates se sont positionnées, 17 candidates ont eu le titre ADV, 1 candidate a eu 2 CCP, 1 candidate a eu 1 CCP, 1 candidate n'a eu aucun CCP, 2 candidates ne se sont pas présentées.

Concernant le DEAVS : 7 candidates ont eu le diplôme, 7 ont eu une partie des modules.

- **VAE 2008**

Pour 2008, chaque structure a recensé les besoins pour la VAE. La Plateforme a récolté les informations en vue d'accompagner la MFR et l'AFPA pour évaluer les besoins et déposer les dossiers. Une sensibilisation auprès de l'ANPE a également été réalisée afin que les demandeurs d'emploi puissent bénéficier de la VAE. La Plateforme est membre du Comité de Pilotage VAE et organise les bilans.

Nombre de participants

Nombre d'informations collectives 2

Nombre de participants : 59

Nombre personnes positionnées : 59

	Engagés
ADV	10
DEAVS	33

Il est important de noter que sur les 33 engagées dans le DEAVS, 13 possédaient le titre ADV, ce qui montre l'intérêt des salariées pour cette démarche et la logique des suites de parcours.

Structures d'emploi : SIVOM : Haut Comminges, SIVOM de Boulogne-sur-Gesse, ADMR : Aurignac/L' Isle en Dodon/St Gaudens/Le Fousseret / Grenade / Leguevin / Plaisance / Rieumes, Communautés de Communes de Salies-de-Salat, SICASMIR.

Résultats

Concernant l'ADV : 9 candidates ont eu le titre ADV, 1 candidate a eu 2 CCP.

Concernant le DEAVS : 21 candidates ont eu le diplôme, dont 4 qui s'étaient engagées dans le dispositif avant 2007, 16 candidates ont eu une partie des modules

• Comité de pilotage 2008

Au terme de 4 années de fonctionnement, le bilan du Comité de Pilotage annuel consacré au dispositif de VAE, a permis de montrer à la fois la stabilité du nombre de personnes engagées, ainsi que des suites de parcours après l'obtention du titre ADV.

Ce bilan positif est aussi à mettre en relation avec le rôle des employeurs et le relais de l'information au sein des structures concernées.

• VAE 2009

La démarche « Accès à la qualification des aides à domicile par la Validation des Acquis de l'Expérience (VAE) » se poursuit en 2009. Une cinquantaine de personnes sont reçues en entretien individuel pour la VAE en 2009.

FORMATION CNFPT

Un partenariat avec le CNFPT s'est engagé pour décentraliser des modules de formations sur le territoire. Dans un premier temps les employeurs se sont réunis pour identifier les besoins en formation. Deux modules de formations ont été choisis :

- Rôles et Limites de l'Intervention de l'Aide à Domicile : les 19 et 20 novembre 2008

Intervenante : Renée LIEON-KAO, psychologue.

Objectif : Définir les rôles et fonctions de l'aide à domicile. Clarifier son positionnement et les limites de son intervention.

Programme :

- Discrétion, secret professionnel, déontologie.
- Distance et limite de l'intervention de l'aide à domicile.
- Le travail en équipe.
- La notion de service public.

- L'approche du vieillissement : les 10 et 11 décembre 2008

Intervenant(e) : Mme Dominique BEASSE, géronto-psychologue

Objectifs :

- Comprendre la personne âgée dans son ensemble
- Connaître les pathologies liées au vieillissement et les distinguer des troubles du comportement.

Contenu :

- 1) Les changements liés à l'avance de l'âge : le vieillissement normal
 - les changements physiques et biologiques
 - les changements cognitifs
 - les changements d'ordre psychologique et social.
- 2) Les pathologies rencontrées dans le vieillissement
 - La dépression
 - Les démences (en particulier la maladie d'Alzheimer)
 - La maladie de Parkinson.
- 3) Les troubles du comportement et la relation d'aide (sensibilisation)
 - La relation d'aide
 - Les troubles du comportement et approche relationnelle
 - L'aide à domicile et la famille

Au total, 30 salariées des structures publiques de la Plateforme ont bénéficié de ces formations.

Les salariés et les employeurs ont souligné l'intérêt de faire ces formations à Saint-Gaudens et non pas à Toulouse. Cela permet à davantage de salariés de bénéficier des formations car elles n'auraient pas fait le déplacement à Toulouse. D'autre part, les salariés peuvent ainsi échanger entre elles sur leurs pratiques professionnelles à l'échelle du Comminges.

En parallèle, deux réunions de travail ont été organisées pour développer le partenariat engagé avec le CNFPT. L'une a permis d'échanger avec les responsables du CNFPT sur les possibilités offertes aux membres de la Plateforme pour développer les sessions de formations sur le territoire. L'autre a permis d'élaborer un document prévisionnel des besoins en formation pour 2009 à transmettre par la suite au CNFPT.

INFORMATION ALZHEIMER

L'information sur la maladie d'Alzheimer est clairement identifiée comme un enjeu pour répondre aux besoins des bénéficiaires, des salariés et des employeurs.

Dans ce contexte, en 2007, une série de réunion d'information sur la maladie est organisée par la Plateforme, en partenariat avec le CBE Comminges et ALZHEIMER 31, sur l'ensemble du Pays Comminges-Pyrénées. L'objectif est de proposer plusieurs réunions d'information au plus près des professionnels.

En 2008, cette action n'a pas pu être reconduite. Cependant, les interrogations des salariées vis-à-vis de cette pathologie sont toujours aussi importantes. Il est donc important pour 2009 de pouvoir y répondre et reconduire les sessions d'informations organisées en 2007.

4^{EME} L'EMPLOI DANS LE SECTEUR DES SERVICES A LA PERSONNE

LES MANIFESTATIONS

- **Rencontres Jeunesse Education Emploi Entreprise**

De nombreux employeurs se sont mobilisés pour l'animation du stand :

- ❑ ADMR Saint-Gaudens
- ❑ APD
- ❑ SIVOM du haut Comminges
- ❑ SIVOM de Boulogne sur Gesse

Le stand a été organisé sur celui du CBE. Trois pôles étaient présents sur ce stand :

- ❑ L'aide à domicile avec la Plateforme des métiers de l'aide à domicile
- ❑ L'Insertion par l'Activité Economique avec la SOC, Chômeurs Associés et AFIDEL
- ❑ L'emploi avec le CBE Comminges, le CRIJ et l'INSEE

Plus de 150 jeunes et demandeurs d'emploi sont passés sur le stand dont 40 pour la Plateforme. Près de 20 CV ont été déposés à l'attention des employeurs et une 20aine de lycéens se sont renseignés sur les métiers d'aide à la personne.

Contrairement aux autres années la Plateforme n'a pas accueillis que des demandeurs d'emplois, elle a également informée de nombreux jeunes sur les métiers.

- **Premiers Carrefours de l'Economie Sociale et Solidaire en Comminges**

A l'initiative du CBE Comminges, les acteurs de l'Economie Sociale et Solidaire se sont rencontrés et ont échangés sur des valeurs communes et sur leurs activités.

Cette journée a été l'occasion d'une part de définir, à partir de l'intervention de Jacques PRADES, le concept d'économie sociale et solidaire, et d'autre part, pour la Plateforme d'apporter un témoignage sur les activités et les valeurs communes des employeurs, dans l'atelier consacré aux services.

- **Carrefour de l'apprentissage**

Dans le cadre du programme d'actions de la Maison Commune Emploi Formation du Pays de Comminges Pyrénées, la Plateforme a participé au Carrefour de l'apprentissage. L'objectif est de faire connaître les métiers de l'aide à domicile et les employeurs présents sur le Comminges.

Les employeurs se sont mobilisés pour assurer l'animation du stand et répondre aux interrogations du public présent.

PARTICIPATION AU DIAGNOSTIC CARRIERES SANITAIRES ET SOCIALES

Dans le cadre du diagnostic Carrières Sanitaires et Sociales, réalisé par le Bureau Territorial de Saint-Gaudens, la Plateforme a apporté les éléments de diagnostic issus du questionnaire employeur annuel.

Ce travail contribue ainsi à meilleure connaissance des métiers et de leur évolution ainsi que des besoins prévisionnels tant du point de vue des besoins en main d'œuvre que des niveaux de qualification requis.

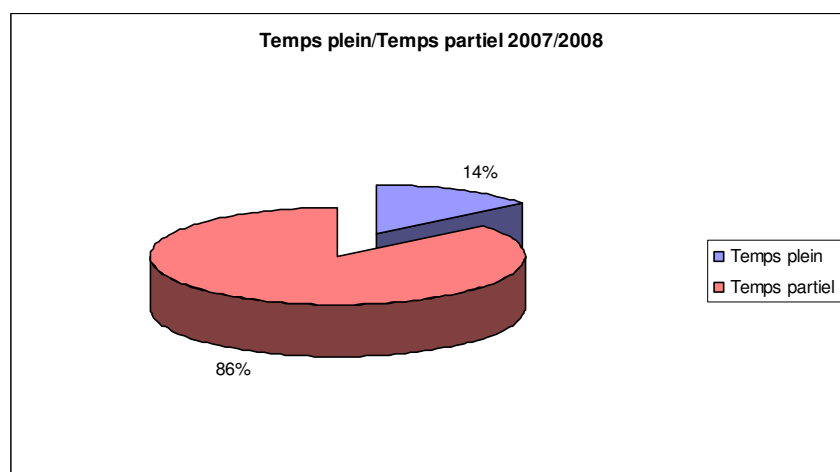
AMELIORATION DES CONDITIONS DE TRAVAIL DANS LES STRUCTURES ET RECRUTEMENT

Le travail engagé au cours des années précédentes se poursuit. Les employeurs tendent toujours vers une amélioration des conditions de travail et une reconnaissance des efforts fournis par salariées pour une meilleure qualification.

A titre d'exemple : prise en compte des trajets dans le temps de travail, prime et gratification, reconnaissance des diplômes.

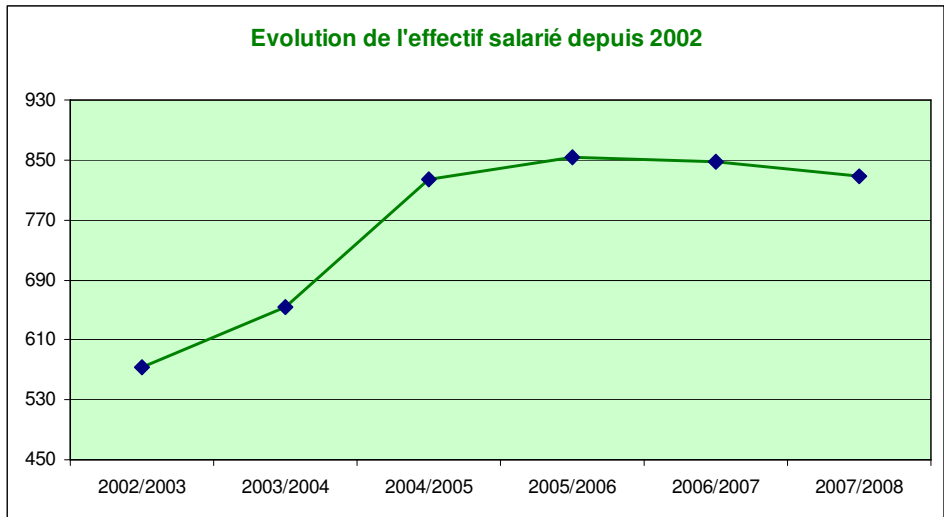
L'EVOLUTION DE L'EMPLOI DANS LE SECTEUR DE L'AIDE A DOMICILE EN COMMINGES

- **Effectif**

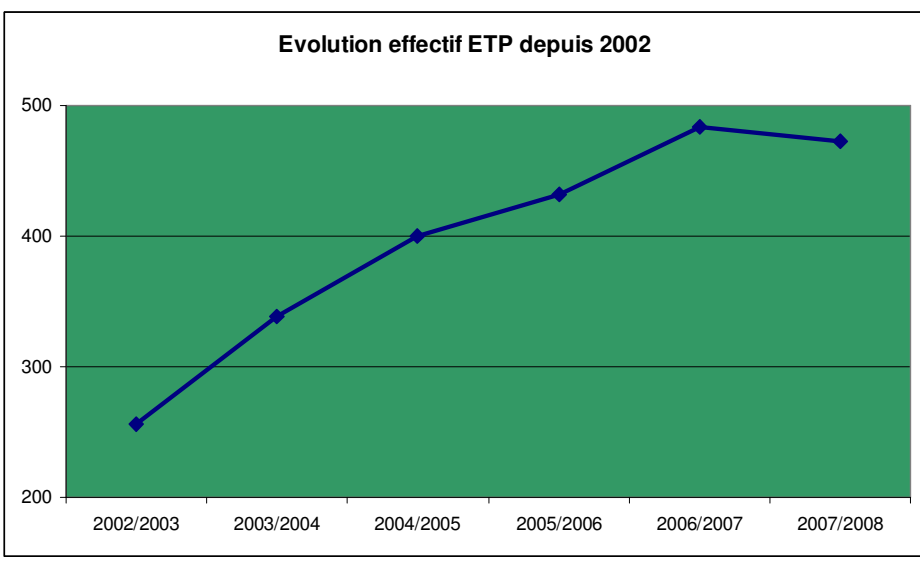


↳ L'effectif temps plein par rapport à l'effectif temps partiel reste stable depuis 2005. 14% des salariés sont à temps plein.

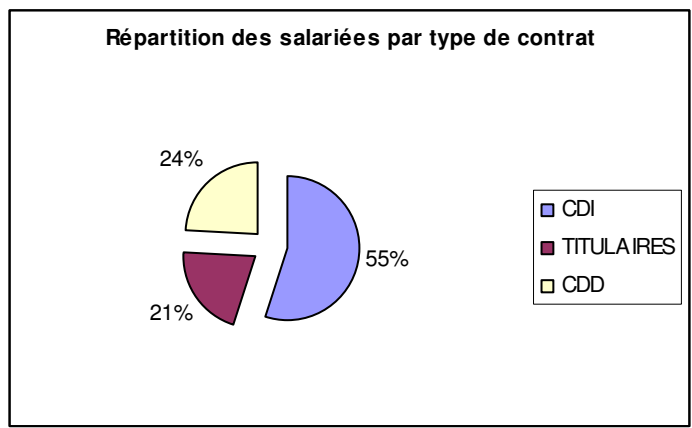
↳ L'effectif total reste stable également.



- **Equivalent Temps Plein**

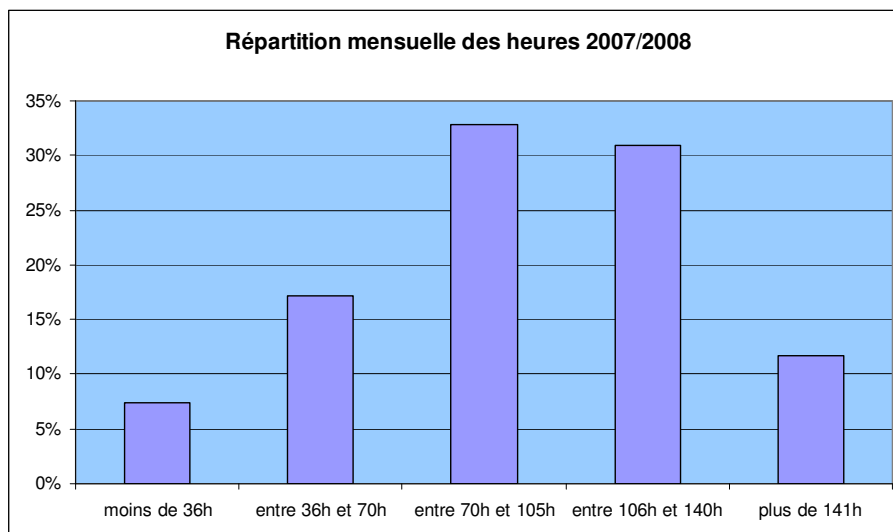


- **Types de contrats**



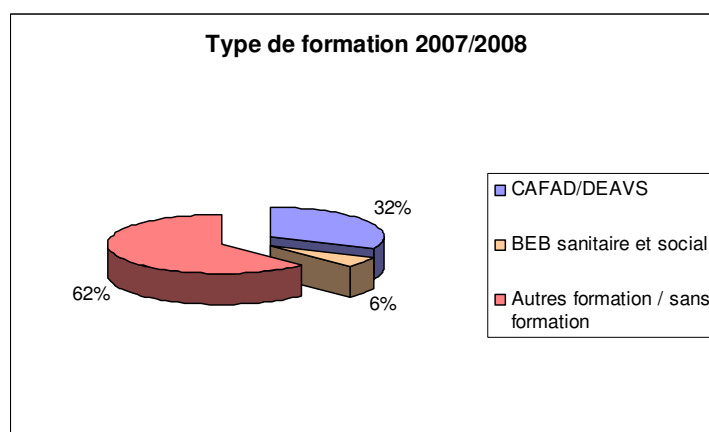
↳ La part des CDI augmente significativement, +17% entre 2005 et 2008

- **Heures mensuelles par salariées**



↳ 75 % des salariées réalisent plus de 70 h par mois, contre 72% en 2005/2006

- **Formation**

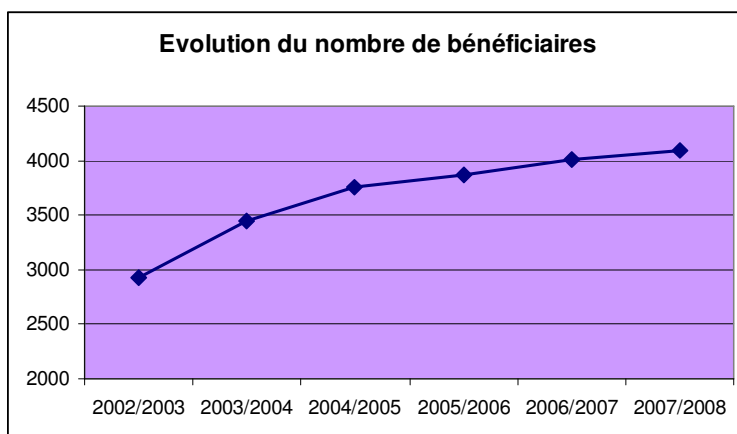


32% des salariés possèdent le CAFAD/DEAVS ou un BEP sanitaires et social (contre 28% en 2006)

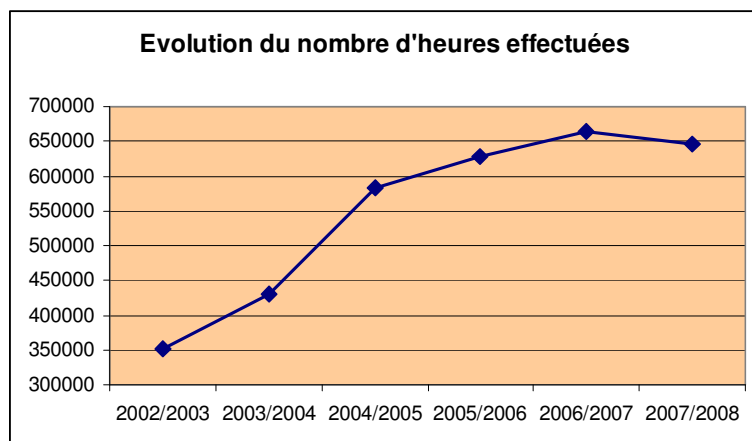
62% des autres salariés ont un diplôme sans relation directe avec leur métier ou ne possèdent pas de diplôme

↳ Entre 2005/2006 et 2006/2007 le personnel formé a augmenté de 11%. Depuis 2007, on note une stabilisation.

- **Nombre de bénéficiaires et heures effectuées**

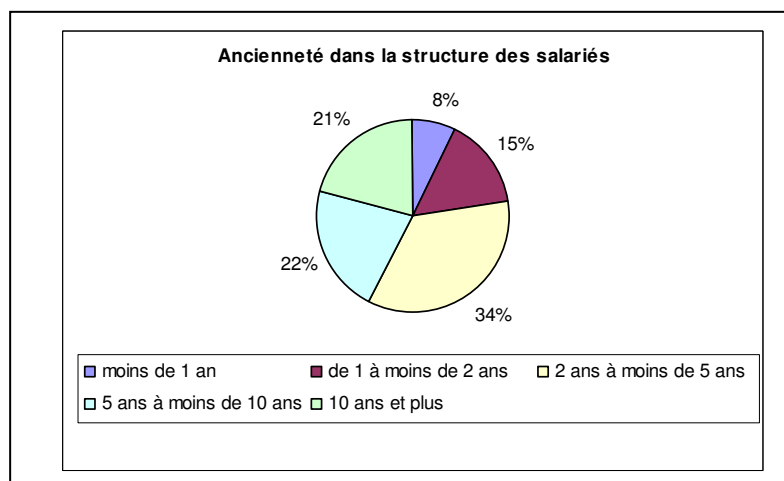


↪ Stabilisation du nombre de bénéficiaires depuis 2006

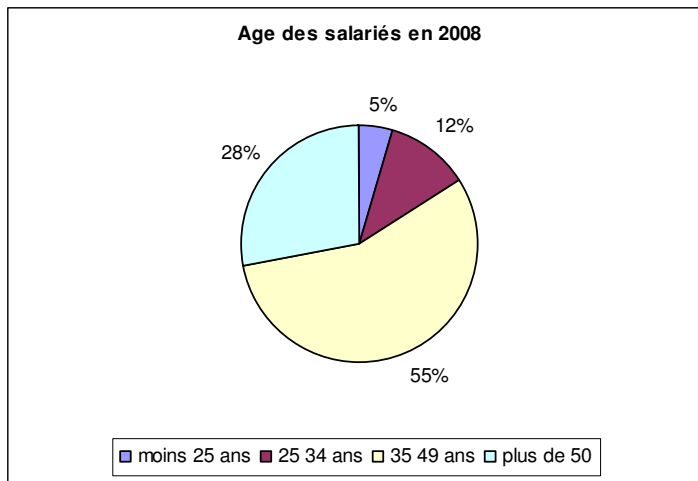


↪ Stabilisation du nombre d'heures par bénéficiaires depuis 2007

- **Ancienneté et âge des salariées**



↪ 77% des salariés sont salariés depuis plus de 2 ans et 44% d'entre eux depuis plus de 5 ans.



↳ 83% ont 35 ans et plus, dont 28% qui ont plus de 50 ans.

Synthèse

- ↳ La tendance à la stabilisation de l'effectif total se poursuit.
- ↳ Le nombre d'heures réalisées par salariées augmente légèrement avec 75 % des salariées qui réalisent plus de 70 h par mois en 2007 contre 72% en 2006.
- ↳ De la même façon, on note une stabilisation des effectifs temps plein.
- ↳ 44 % des salariées sont dans la même structure depuis plus de 5 ans.
- ↳ 28% d'entre elles ont plus de 50 ans.